

ELGENA - Malý kotel KB 3

Návod k montáži a obsluze

(0805)

KB 3 je nízkotlaký kotel speciálně navržený pro lodě, karavany, obytné vozy, dodávky atd.

- Připojení vody:** Připojení vody musí být provedeno nejkratší beztlakovou trasou bez zalomení, aby se zabránilo zbytečným tepelným ztrátám a protitlaku.
 - Připojení k ponornému čerpadlu (nepoužívejte zpětný ventil):
V případě připojení k ponornému čerpadlu lze dodat jeden nebo více kohoutů. Viz naše příklady připojení ponorných čerpadel.
 - Připojení k vodovodní síti, k tlakovému čerpadlu nebo k automatickému čerpadlu:**
Připojení k vodovodnímu systému, tlakovému čerpadlu nebo automatickému čerpadlu je povoleno pouze s nízkotlakou armaturou. Při použití jiných armatur, např. tlakových, nebo při uzavření vývodu vody dojde k poškození spotřebiče. S tlakovou vodovodní přípojkou může být napájen pouze jeden kohoutek. Viz naše příklady připojení pro tlakovou vodu.
 - Při pokládání trubek dbejte na to, aby se v nich netvořily vodní kapsy (pokládejte je směrem nahoru, což je důležité pro zimní provoz). Všechny hadicové spoje zajistěte hadicovými páskami.
 - Před **uvedením do provozu je nutné spotřebič** naplnit vodou.
Chcete-li spotřebič naplnit, nastavte směšovací ventil nebo směšovací kohout na "červenou" nebo otevřete červený kohout a spusťte čerpadlo. Jistotu, že je spotřebič naplněn vodou, získáte až tehdy, když voda vytéká z kohoutku s nastavením "červená" a "modrá".
Pozor! Pokud je spotřebič ohříván elektricky bez obsahu vody, teplotní pojistka v topném tělese vypne při dosažení teploty přehřátí cca 110 °C a spotřebič elektricky vypne. Teplotní pojistku pak musí vyměnit odborník.
Zdroj napájení teplotní pojistky: prodejce nebo výrobce
- Elektrická přípojka: Elektrická přípojka může být provedena až po provedení všech vodovodních přípojek. Spotřebič je naplněn vodou.**
Elektrické připojení: 230 V - / 660 W (pouze 3 ampéry) nebo 230 V - / 330 W (pouze 1,5 ampéry)
nebo 12 V - / 200 W (16 ampérů)
nebo 24 V - / 400 W (16 ampérů).
Připojenou zátěž spotřebiče najdete na typovém štítku.
- Po provedení všech připojení podle tohoto návodu k instalaci je spotřebič připraven k provozu a na regulátoru teploty můžete podle potřeby nastavit požadovanou teplotu vody. Regulátor teploty zajišťuje rovnoměrnou regulaci zvolené teploty vody. Po odběru horké vody a vychladnutí horké vody ve spotřebiči se regulátor teploty opět automaticky zapne a po dosažení požadované teploty se automaticky vypne. Během doby ohřevu se rozsvítí kontrolní světlo. Pokud nechcete, aby spotřebič pracoval v době vaší nepřítomnosti, přepněte regulátor teploty do polohy „O“. V zimě funguje regulace teploty jako ochrana proti zamrznutí z polohy „O“ do polohy „F“. Pokud během ohřevu uniká z výtoku nebo z kohoutku kape trochu horké vody, jedná se o normální proces rozpinání vody během ohřevu.
- Ochrana proti mrazu nebo zimní odvodnění**
Existují dva způsoby ochrany spotřebiče před poškozením mrazem:
 - Nechte spotřebič připojený k elektrické síti a nastavte regulaci teploty na ochranu proti zamrznutí "F". Tím se udržuje teplota vody nad bodem mrazu, aby nedošlo k jejímu zamrznutí. Spotřeba energie je zde velmi nízká.
 - Můžete spotřebič odpojit od elektrické sítě (odpojit zástrčku) a vypnout napájení čerpadla, vyprázdnit nádržku na vodu a otevřít vypouštěcí zátku. Poté otočte kohoutkem, aby se do potrubí dostal vzduch. Pokud voda z vypouštěcího ventilu nevyteče, foukejte do otevřeného kohoutku, dokud voda sama nevyteče. Pozor! Vždy zkontrolujte, zda je spotřebič zcela prázdný. I v případě, že je v kotli zbytek vody, může dojít k prasknutí kotle v důsledku mrazu.
Pozor! Před opětovným uvedením do provozu je třeba spotřebič nejprve naplnit vodou, viz bod 1 návodu k instalaci a obsluze.

Všechny spotřebiče jsou před opuštěním našeho závodu důkladně zkontrolovány a jsou dodávány pouze v bezvadném stavu. Na tento spotřebič poskytujeme 5letou tovární záruku za předpokladu, že na spotřebiči nebyly provedeny žádné změny nebo úpravy. Na poškození způsobené mrazem, nepovoleným tlakem vody nebo nesprávným používáním se nevztahuje záruka. Záruční poškození bude odstraněno odbornou opravou po vrácení spotřebiče. Všechny ostatní reklamace jsou vyloučeny. Záruční reklamace jsou platné pouze tehdy, pokud nám spotřebič vrátíte spolu s vyplněným záručním listem.

Zakoupeno u společnosti:

Datum nákupu:

Opravy a dodávky náhradních dílů:

ELGENA
Margaretenplatz 2 A
D-81373 Mnichov

(razítko společnosti)

Telefon 089 - 77 47 17
Fax 089 - 725 10 92



Poznámka k ochraně životního prostředí

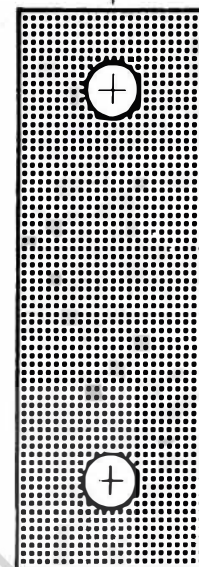
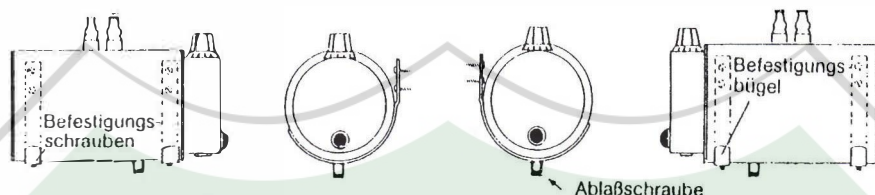
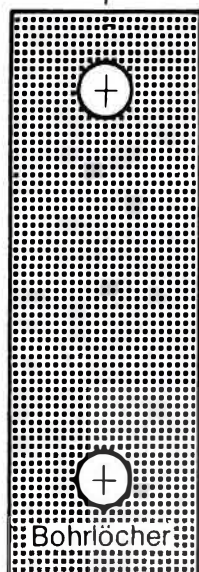
Po skončení životnosti nesmí být tento výrobek likvidován společně s běžným domovním odpadem, ale musí být odevzdán do sběrného místa pro recyklaci elektrických a elektronických zařízení. To je vyznačeno symbolem na výrobku, v návodu k použití nebo na obalu.

160 mm

Montážní šablona

pro

Malý kotel typu KB 3



Přiložte tuto šablonu k požadované montážní stěně a vyvrtejte požadované otvory.

Přišroubujte upevňovací držáky ke stěně, umístěte spotřebič do upevňovacích držáků upevňovacími šrouby směrem dolů a přišroubujte spotřebič na místo.

Pozor! Spotřebič smí být instalován pouze ve vodorovné poloze (upevňovacími šrouby směrem dolů).

Jiná instalace by mohla vést k poruchám nebo poškození spotřebiče. Spotřebič namontujte tak, aby bylo ovládání teploty snadno přístupné a viditelné pro obsluhu. Spotřebič můžete namontovat na pravou nebo levou stranu nebo na libovolnou zadní stěnu podle vlastního uvážení (viz obrázek výše).

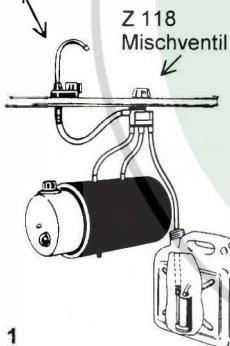
Příklady připojení pro

Přívod teplé vody

Beispiele für den Anschluss an **Elektro-Tauchpumpen** oder Handpumpen.
Es dürfen weder in der Tauchpumpe noch im Leitungssystem Rückschlagventile eingebaut werden.

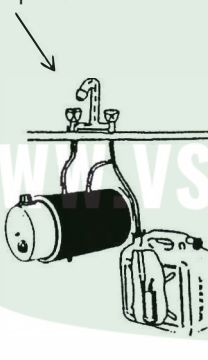
Příklady připojení k tlakovým čerpadlům, k automatickým čerpadlům a k běžné vodovodní síti.

Z 114/2 Vodovodní kohoutek s elektrickým spínačem



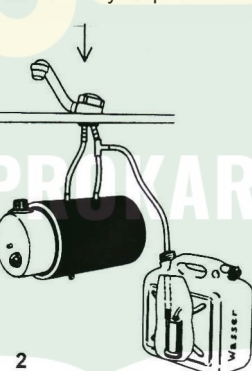
1

Z 114/3 Směšovací baterie s elektrickým spínačem



2

Z 122.2 Směšovací baterie s elektrickým spínačem



2

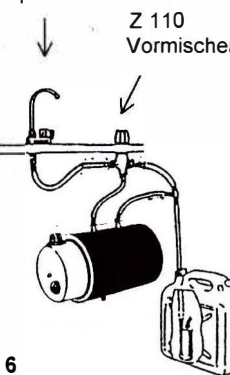
Pozor!
KB 3 je nízkotlaké zařízení a nesmí být pod nepovoleným tlakem. Připojení k tlakovému vodnímu čerpadlu nebo tlakovému vodovodnímu potrubí je proto přípustné pouze s vhodnými připojovacími díly.

Spojení s Z12 Nízkotlaká směšovací baterie

Z 38 Stlačovací uzávěry

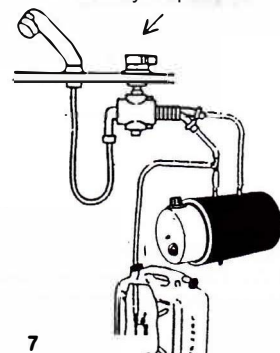
3 D

Z 114/2 Vodovodní kohoutek s elektrickým spínačem



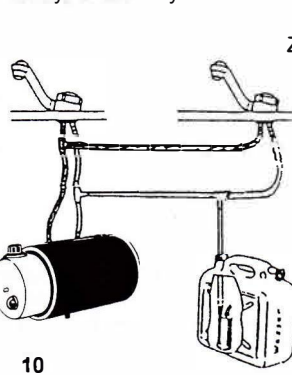
6

Z 114/5 Sprchová souprava
Z 114/4 Mono-Mix s elektrickým spínačem



7

Dvojitě připojení se doporučuje pouze u krátkých kabelových tras.

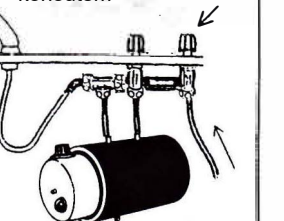


10

Z 114/5 Sprchová souprava

Otevřená sprcha nebo častější zásuvka

Z 116 Nízkotlaká směšovací baterie s uzavíracím kohoutkem



Při připojení na tlakovou vodu nesmí být vývod 5 D uzavíratelný a musí být otevřený.