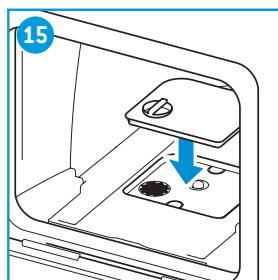
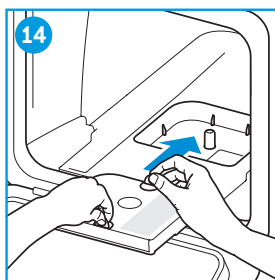
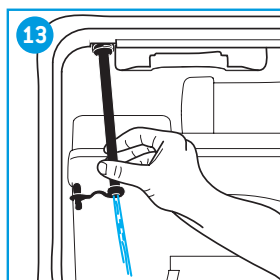
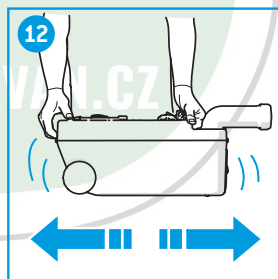
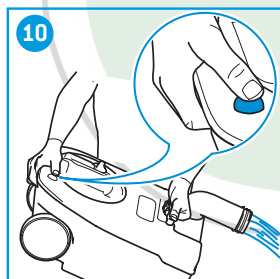
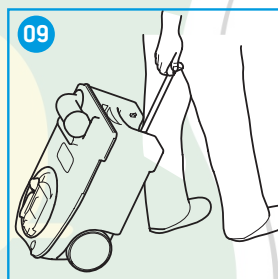
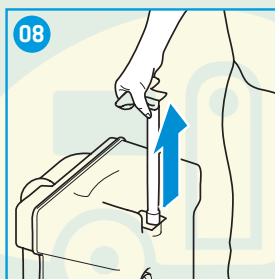
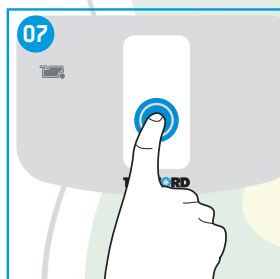
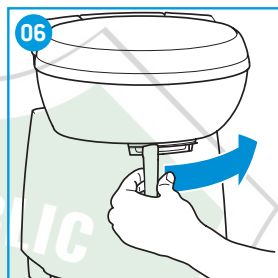
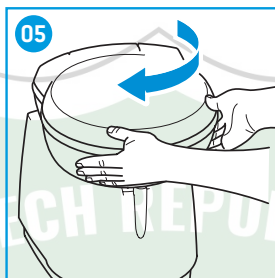
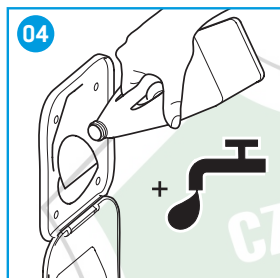
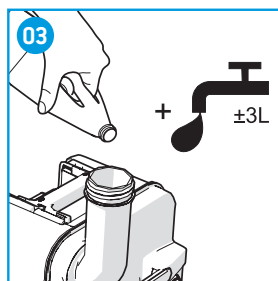
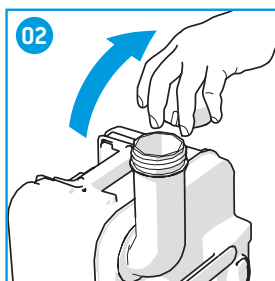
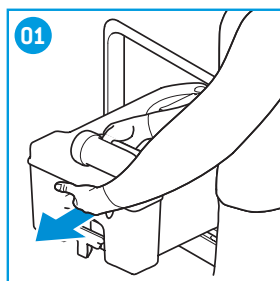
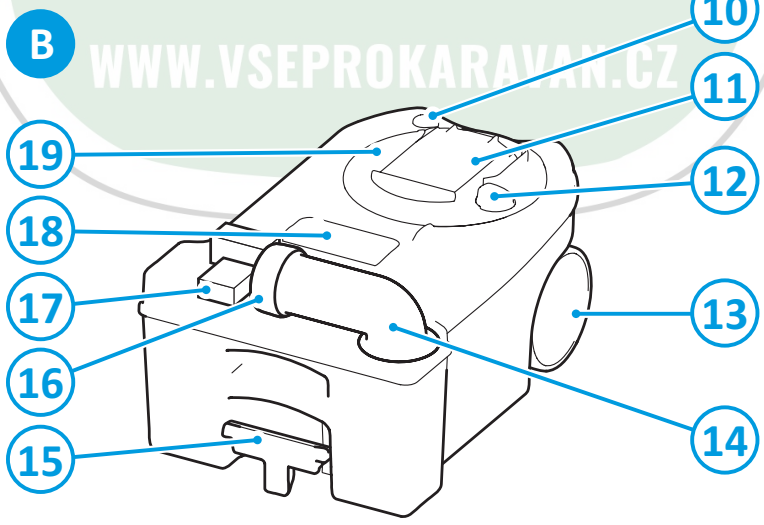
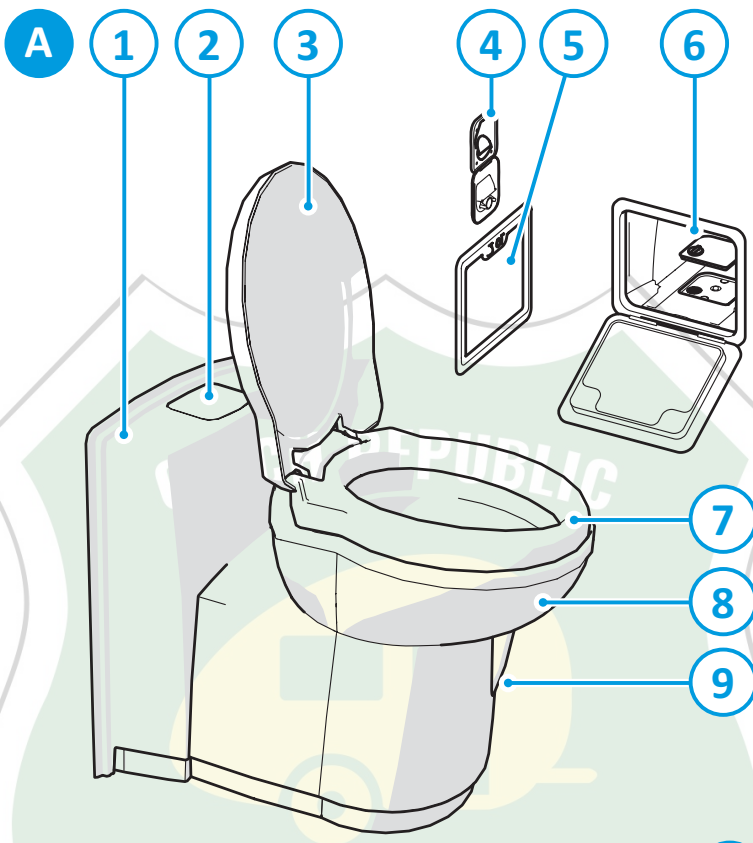




Kazetové toalety řady C260

Uživatelská příručka





WWW.VSEPROKARAVAN.CZ

THETFORD

DÁVEJTE NA SEBE POZOR, VEZMĚTE SI THETFORD Světově nejprodávanější přísady do toalet



(EN) Product range may vary per country (FR) La gamme des produits varie selon des pays (DE) Das verfügbare Sortiment kann je nach Land variieren (NL) Het productassortiment kan per land verschillen (ES) La gama de productos puede variar según el país (IT) La gamma di prodotti può variare a seconda del Paese (SL) Nabor izdelkov se lahko razlikuje glede na državo (SV) Utbudet av produkter kan variera i olika länder (NO) Tilgjengelige toalettpleieprodukter kan variere fra land til land (DA) Udbuddet af tilgængelige toalettpleieprodukter kan variere i de forskellige lande (PT) La gama de productos para el cuidado del inodoro disponibles puede variar según el país (FI) Tuotevalikoima voi vaihdella maittäin (CZ) Sortiment se může v jednotlivých zemích lišit

DECLARATION OF CONFORMITY

This declaration of conformity is issued under the sole responsibility of;

THETFORD B.V.

Address: Nijverheidsweg 29, 4879 AP, Etten-Leur, Netherlands

Telephone: (+31) (0)76 5042 200 Fax: (+31) (0)76 5042 300

Product Types; Cassette toilet

Model Number/Description; C260 Series

The products mentioned in this declaration are in conformity with;

- ECE Regulation 10

Based upon standard(s) EN 50498

- EMC Directive 2014/30/EU

Based upon standard(s) EN 55014-1
EN 55014-2

- RoHS2 Directive 2011/65/EU

Notified body:

DARE!! Consultancy, Woerden, Netherlands

Name

: S. Cordelle

Title/Position

: C.E.O

Place & Date of Issue

: Etten-Leur, 29 June 2017

Signature

:



Obsah

1	Úvod.....	43
2	Symboly.....	43
3	Hlavní součásti.....	44
4	Možnosti toalet.....	44
5	Před použitím.....	45
6	Použití toalety.....	45
7	Vyprázdnění nádrže na výkaly.....	47
8	Vyprázdnění nádržky na oplachovou vodu (C262-CWE/C262-SWE).....	48
9	Údržba a čištění.....	48
10	Použití v zimě.....	49
11	Řešení problémů.....	49
12	Údržba.....	50
13	Skladování.....	50
14	Otázky.....	50
15	Záruka.....	50

1. úvod

Toto je uživatelská příručka k toaletě Thetford. Před použitím toalety si pečlivě přečtěte bezpečnostní pokyny a informace o používání a údržbě toalety. Zajistíte tak bezpečné a efektivní používání toalety. Tento návod si uschovejte na bezpečném místě, abyste do něj mohli později nahlédnout.

Nejnovější verzi tohoto návodu k použití naleznete na adrese www.thetford.com.

2. symboly

Klíč symbolů:



Upozornění. Nebezpečí vážného zranění a/nebo poškození.



Upozornění. Nebezpečí zranění a/nebo poškození.



Pozor. Důležité informace.



Poznámka.

3. hlavní součásti

Obrázky na rozkládací obálce slouží jako názorná ilustrace.

A. Toaleta

B. Nádrž na vodu (17,5 litru)

- | | |
|---|---|
| 1. konzola (C263-CS), konzola se splachovací nádržkou na vodu | 10. ventilační tlačítko |
| nádržka na oplachovací vodu (8 1) [C262-CWE]. | 11. posuvné víko |
| 2. ovládací panel* s ukazatelem stavu naplnění | 12. mechanismus otevírání uzavírací desky |
| 3. kryt | 13. kolečko |
| 4. klapka pro plnění vody [pouze pro C262- modely] | 14. vylévací hubice |
| 5. servisní klapka | 15. vytahovací rukojeť |
| 6. filtr pro elektrický ventilátor | 16. víčko s odměrkou |
| 7. sedátko | 17. systém odčerpávání odpadní vody |
| 8. otočná záchodová mísa | 18. přetlakový ventil |
| 9. rukojeť s uzamykatelnou deskou | 19. mechanismus odpadní nádrže |



Modely (263-5, C263-CS a C263-CSL používají k oplachování centrální nádrž na vodu ve vozidle. Modely C262-CWE/C262-SWE používají k oplachování nádrž na oplachovou vodu.



*Obrázek ukazuje model C262-CWE. Modely C262-CWE, C263-CS a C263-CSL jsou vybaveny splachovacím tlačítkem na konzole WC pro splachování. Model C263-S/ C262-SWE je vybaven splachovacím tlačítkem na ovládacím panelu pro splachování.



Kazetové toalety nejsou připojeny k centrálnímu kanalizačnímu systému. Toaleta má integrovaný odtokový systém (B), který je třeba vyprázdnit, když je plný.

4. možnosti toalet

Některé toalety jsou vybaveny dalšími možnostmi. Chcete-li zjistit, které možnosti jsou k dispozici, stiskněte tlačítko splachování na ovládacím panelu. Mohou se rozsvítit zlaté ikony:



Systém odčerpávání odpadní vody: Přečerpává odpadní vodu z nádrže na výkaly do centrální nádrže na výkaly ve vozidle.



Elektrická zavírací deska: ÖGGnet a zavírá zavírací desku elektricky.



Elektrický ventilátor: odstraňuje nepříjemné pachy z nádrže na odpad mimo vozidlo.

Další pokyny k těmto možnostem naleznete v této příručce. Pečlivě si přečtěte příslušné pokyny.

5. před použitím

Obrázky na rozkládací obálce slouží jako názorná ilustrace.

- Zkontrolujte, zda byly odstraněny všechny obalové materiály.

Připravte nádrž na výkaly:

- Vyměňte nádrž na výkaly servisními dvířky (01).
- Postavte nádržku na výkaly do svislé polohy a otočte výlevku směrem nahoru.
- Sejměte víko z nalévacího hrdla (02).
- Pomocí informací na obalu zkontrolujte, zda je dávka aditiva ThetGord pro nádrž na výkaly správná.
- Přidejte uvedenou dávku do nádrže na výkaly (03).
- Naplňte ±3 litry vody do nádrže na odpad tak, aby bylo dno nádrže na odpad zakryto (03).
- Našroubujte víko zpět na nalévací hubici.
- Zasuňte zásobník na výkaly zpět do původní polohy přes servisní klapku.



Přísady do toalety se nikdy nesmí přidávat přímo přes těsnění ventilu nebo záchodové mísy, protože by mohlo dojít k poškození těsnění okrajů nádrže na výkaly. Nádržku na odpady plňte pouze přes výlevku.



Nikdy se nepokoušejte násilím vrátit odpadní nádržku do původní polohy. Pokud je ucpaná, vždy zkontrolujte, zda je rukojeť uzavírací desky v zavěšené poloze.



Chcete-li uvolnit tlak z nádržky na fekálie, stiskněte před vrácením nádržky do původní polohy odvzdušňovací tlačítko.

Připravte nádrž na oplachovou vodu (pouze pro C262-CWE/C262-SWE):

- Podle informací na obalu zkontrolujte, zda je dávka přísady ThetGord pro nádrž na oplachovou vodu správná.
- Do nádržky na oplachovou vodu (04) nalijte přes plnicí dvířka určenou dávku vody.
- Naplňte nádržku na oplachovací vodu čistou vodou přes plnicí dvířka. Použijte k tomu kanystr nebo hadici (04).



Používejte pouze výrobky Thetford. V opačném případě může dojít k poškození toalety Thetford.



V případě potřeby připravte elektrický ventilátor:

- Vyměňte nádrž na výkaly servisními dvířky (01).
- Sejměte kryt pouzdra filtru (14) a vložte nový filtr do pouzdra filtru (15).
- Vyměňte kryt krytu filtru.
- Zasuňte zásobník na výkaly zpět do původní polohy přes servisní klapku.

6. použití toalety



Toaleta je navržena pro maximální hmotnost 120 kg. Dbejte na to, abyste toaletu nepřetížili.

Obrázky na rozkládací obálce slouží jako názorná ilustrace.

Otáčení záchodové mísy:

- Zavřete kryt a oběma rukama otočte mísou do požadované polohy (max. 90° ve směru a 90° proti směru hodinových ručiček) (05).

Otevřete zavírací desku:

- Otevřete uzamykací desku pohybem rukojeti uzamykací desky zleva doprava (06).
- Po použití zavírací desku vždy zcela zavřete.



Toaletu lze používat s otevřenou nebo uzavřenou krycí deskou.



U modelů s elektrickou zavírací deskou:

- Stisknutím tlačítka splachování aktivujete ovládací panel.
- Stisknutím tlačítka Gür elektricky zavírací desku otevřete nebo zavřete elektricky.

Splachování záchodu:

- Ujistěte se, že je uzavírací deska otevřená.
- Chcete-li spláchnout toaletu, stiskněte tlačítko splachování a podržte je několik sekund stisknuté (07).



Obyčejný toaletní papír může vést k ucpání. Používejte toaletní papír Thetford Aqua Soft. Tento toaletní papír je obzvláště měkký, rychle se rozpouští, zabraňuje ucpávání a usnadňuje vyprazdňování nádržky na fekálie.



U toalet s odčerpávacím systémem odpadních vod byste měli používat také sáčky Aqua Kem, které zabraňují ucpávání.



Pulzující splachování je účinnější. To provedete tak, že několikrát po sobě stisknete tlačítko splachování.



Abyste se vyhnuli poškození karavanu nebo obytného vozu vodou, neměla by se v toaletní míse během cestování nacházet žádná voda.



Pokud se toaleta nepoužívá, neměla by v záchodové míse zůstat žádná voda. V opačném případě bude přetrvávat nepříjemný zápach a toaleta může přetékat.



V případě potřeby použijte elektrický ventilátor:

- Aktivujte ovládací panel pro spuštění elektrického ventilátoru.



Tlačítko elektrického ventilátoru blikáním signalizuje, že je tato funkce aktivní.

- Stisknutím tlačítka elektrického ventilátoru ventilátor zastavíte.
- Opětovným stisknutím tlačítka ventilátor znovu spustíte.



Ventilátor se automaticky vypne přibližně po 5 minutách.



Před použitím toalety aktivujte elektrický ventilátor, abyste optimalizovali jeho funkci.

7. vyprazdňování nádrže na výkaly

Obrázky na rozkládací obálce slouží jako názorná ilustrace.

Když se na ovládacím panelu rozsvítí červená kontrolka ukazatele naplnění, je nádržka na výkaly plná.



Můžete zkontrolovat, zda má váš zásobník na výkaly hodinový nebo tříhodinový displej.

Ujistěte se, že je nádržka prázdná, a správně ji znovu vložte.

Poté aktivujte ovládací panel. Pokud se nerozsvítí žádná kontrolka stavu naplnění, má vaše toaleta jediný ukazatel stavu naplnění. Ten indikuje pouze plnou nádrž. Pokud svítí zelená kontrolka stavu naplnění, má vaše toaleta třístupňový ukazatel stavu naplnění. Indikuje prázdnou, poloprázdnou a plnou nádrž.

Vyprázdnění nádrže na výkaly:

- Vyjměte nádrž na výkaly (01).
- Vytáhněte tažnou rukojeť na celou délku (08).
- Odtáhněte nádrž na autorizované místo likvidace (09).
- Postavte nádržku na výkaly do svislé polohy a otočte vylévací hubici směrem nahoru.
- Sejměte víko z nalévacího hrdla (02).
- Pro vyprázdnění nádržky na výkaly (10) stiskněte tlačítko odvodu vzduchu a podržte jej palcem, zatímco výlevka směřuje dolů.
- Naplňte ±5 litrů vody do nádrže na odpad a nasadte víko (11).
- Nádrž pečlivě protřepejte, abyste ji vyčistili (12).
- Znovu vyprázdněte nádržku na výkaly (10).
- Vyjměte plovák ze zásobníku na výkaly otočením ve směru hodinových ručiček a opláchněte jej vodou z vodovodu.
- Zatlačte tažnou rukojeť, dokud nezapadne na své místo.
- Zasuňte nádržku na fekálie do toalety a zavřete servisní klapku.
- Pokud chcete po vyprázdnění odpadní nádoby pokračovat v používání toalety, připravte znovu odpadní nádobu. Viz část Před použitím na straně 45.



Aby nedošlo k poškození karavanu nebo obytného vozu vodou, neměla by být nádrž na odpad během jízdy plná více než ze 3/4. V opačném případě může dojít k netěsnosti ventilačního systému.



Nádržka na výkaly by neměla být příliš plná.



Zelené přísady Thetford lze bezpečně vypouštět do septiku nebo malých biologických systémů v kempech.

Použití systému odčerpávání odpadní vody podle specifikace:

- Aktivujte ovládací panel tak, aby se rozsvítilo tlačítko pro systém odčerpávání odpadní vody.
- Stisknutím tlačítka vyprázdníte odpadní nádrž do centrální odpadní nádrže vozidla.



Tlačítko bliká během čerpání výkalů a přestane blikat, když jsou výkaly zcela přečerpány (zbývá ± 1,5 litru odpadní vody).



Pokud je centrální nádrž na výkaly příliš plná (měřte se pouze v případě, že je tato nádrž vybavena indikátorem naplnění), tlačítko rychle bliká a čerpání není možné, dokud nevyprázdníte centrální nádrž na výkaly.

8. vyprázdnění nádržky na oplachovou vodu (C262-CWE/C262-SWE)

Obrázky na rozkládací obálce slouží jako názorná ilustrace.

Splachovací nádržku zcela vyprázdněte pouze v případě, že předpokládáte, že toaletu nebudete delší dobu používat.

Vyprázdnění nádržky na oplachovou vodu:

- Pod vypouštěcí hadici umístěte dostatečně velkou mísu.
- Otevřete vypouštěcí hadici a vypusťte zbývající vodu z mísy (13).
- Misku vyprázdněte na autorizovaném místě.



Aby nedošlo k poškození karavanu nebo obytného vozu vodou, neměla by být nádržka na splachovací vodu během jízdy příliš plná. Společnost Thetford doporučuje, aby nádržka na splachovací vodu byla během cesty prázdná, v každém případě však ne více než do poloviny.

9. údržba a čištění

Obrázky na rozkládací obálce jsou ilustrační. Na vnitřní straně 1 strany najdete přehled příslušenství, které lze použít.

Společnost Thetford doporučuje pravidelné čištění toalety, aby se zabránilo usazování vodního kamene a zajistila se optimální hygiena.

- Vyčistěte vnitřek mísy pomocí čistícího prostředku Thetford Toilet Bowl Cleaner a měkkého kartáče.
- Vyčistěte vnější část mísy čistícím prostředkem Thetford Bathroom Cleaner.
- Chcete-li toaletu důkladně vyčistit, sejměte sedátko a kryt. Za tímto účelem posuňte sedátko a kryt k sobě doprava a obě části zvedněte.



K čištění toalety nikdy nepoužívejte domácí čistící prostředky. Mohlo by dojít k trvalému poškození těsnění a dalších součástí.

V případě potřeby vyčistěte systém odčerpávání odpadní vody:

- Vyprázdněnou nádržku na výkaly naplňte vodou a nádržku vyměňte.
- Aktivujte ovládací panel.
- Stisknutím tlačítka na systému odčerpávání odpadní vody přečerpajte vodu přes systém.



Tento postup provádějte jednou za 3 týdny.

Společnost Thetford doporučuje pravidelnou údržbu toalety, aby se prodloužila její životnost.

- K bezpečnému odstranění odolných usazenin vodního kamene uvnitř nádržky na výkaly použijte 2 až 3krát ročně čistící kazetových nádržek.
- Těsnění udržujte měkká a pružná pomocí maziva Thetford Seal Lubricant. Tento výrobek byl vyvinut speciálně pro přenosné toalety a je bezpečný.



K mazání těsnění nikdy nepoužívejte vazelínu nebo rostlinný olej. To může způsobit netěsnost nádrže na výkaly.



Těsnění uzavírací desky je těsnící součástí toalety. Po určité době těsnění ztrácí svou kvalitu a je třeba ho vyměnit. Kdy přesně k tomu dojde, závisí na způsobu zacházení a druhu údržby.

V případě potřeby proveďte servis systému odčerpávání odpadní vody:

- Naplňte nádrž na výkaly vodou a umyjte ji.
- Použijte čistič kazetových nádrží od společnosti ThetGord.



To proveďte po každých 6 týdnech používání.

V případě potřeby proveďte servis elektrického ventilátoru:

- Vyměňte nádrž na výkaly servisními dvířky (01).
- Sejměte kryt pouzdra filtru (14) a vložte nový filtr do pouzdra filtru (15).
- Vyměňte kryt krytu filtru.
- Zasuňte zásobník na výkaly zpět do původní polohy přes servisní klapku.



To proveďte po každých 4 týdnech používání.

10. použití v zimě

Toaletu můžete používat jako obvykle i v chladném počasí, pokud je na vyhřívaném místě. Pokud tomu tak není nebo pokud hrozí nebezpečí mrazu, doporučujeme toaletu nepoužívat. Ujistěte se, že toaleta a vodní systém vozidla byly zcela vyprázdněny. Poté vyprázdněte nádržku na fekálie a nádržku na splachovací vodu (je-li k dispozici), viz Skladování.

11. řešení problémů

Problém	Možná příčina	Řešení
Nádrž na odpad nelze vyprázdnit	Uzamykací deska je (částečně) otevřená	Zcela zavřete pojistnou desku
Uzamykací deska se nepohybuje	Uzamykací deska je zablokována	Uvolněte víko výdejního otvoru.
Elektrická zajišťovací deska nefunguje	Elektrická závada	Otevřete nebo zavřete uzamykací desku ručně posunutím malé rukojeti pod záchodovou mísou do strany.
Netěsnící nádrž na výkaly	Těsnění vyschlo Těsnění je opotřebované	Postříkejte těsnění mazivem na těsnění Vyměňte těsnění
Na ovládacím panelu bliká červená kontrolka	Nádržka na výkaly není (správně) zasunutá	Vložte nádržku na výkaly (správně)



Pokud se vám nedaří problém vyřešit, obraťte se na autorizované místní servisní středisko nebo na zákaznický servis společnosti Thetford ve vaší zemi.

12. údržba

Veškerou údržbu musí provádět autorizovaný odborník.

V případě údržby se obraťte na místní autorizované servisní středisko a uveďte model a sériové číslo na výrobním štítku a datum nákupu.

Výrobní štítek je umístěn na spodní části toalety.



13. skladování

- Vyprázdněte nádržku na splachovací vodu (v závislosti na modelu) a vodní systém vozidla.
- Splachujte záchod, dokud se voda nevyčerpá.
- Vyprázdněte nádržku na výkaly.
- Celou toaletu důkladně vyčistěte a vysušte.
- Otevřete krycí desku a uvolněte víko výlevky, aby se zásobník na výkaly provětral.
- U modelů s elektrickým ventilátorem: Vyměňte filtr elektrického ventilátoru z krytu filtru.
- Před uskladněním doporučujeme provést údržbu toalety. Viz část Údržba a čištění na straně 48.

14. otázky

Máte-li jakékoli dotazy týkající se vašeho výrobku, dílů, příslušenství nebo autorizovaných servisních míst,

- Navštivte prosím stránky www.thetford.com.
- Pokud nemůžete problém vyřešit, obraťte se na autorizované místní servisní středisko nebo na zákaznický servis společnosti Thetford ve vaší zemi.

15. záruka

Naše záruční podmínky najdete na adrese www.thetford.com/customer-support/warranty-info/. Pokud potřebujete další informace, obraťte se na zákaznický servis Thetford ve vaší zemi.

EVROPSKÉ ÚSTŘEDÍ

Thetford B.V.
Nijverheidsweg 29
P.O. Box 169
4870 AD Etten-Leur
Nizozemsko

T +31 76 504 22 00
F +31 76 504 23 00
E info@thetford.eu

SPOJENÉ

KRÁLOVSTVÍ
Thetford Ltd
Unit 6
Brookfields Way
Manvers, Rotherham
S63 5DL, Anglie
Velká Británie

T +44 844 997 1960
F +44 844 997 1961
E info@thetford.eu

NĚMECKO

Thetford GmbH
Schallbruch 14
D-42781 Haan
Německo

T +49 2129 94250
F +49 2129 942525
E info@thetford.eu

FRANCIE

Thetford S.A.R.L.
Parc BUROPLUS / Bâtiment 6
18, Boulevard de la Paix
95800 CERGY
Francie

T +33 1 30 37 58 23
F +33 1 30 37 97 67
E info@thetford.eu

ITÁLIE

Thetford Itálie c/o Tecma s.r.l.
Via Flaminia
Lokalita. Castel delle
Formiche 05030 Otricoli
(TR)
Itálie

T +39 0744 709071
F +39 0744 719833
E info@thetford.eu

ŠPANĚLSKO A PORTUGALSKO

Mercè Grau Solà
Agente para España y Portugal
c/ Castellet, 36 bxs 2ª
08800 Vilanova i la Geltrú
Barcelona
Espania

T +34 938 154 389
F není k dispozici
E info@thetford.eu

SCANDINAVIA

Thetford B.V.
Skandinávské zastoupení
Hantverkaregatan 32D
521 61 Stenstorp
Sverige

T +46 31 336 35 80
F +46 31 44 85 70
E info@thetford.eu

AUSTRÁLIE

Thetford Australia Pty Ltd
41 Lara Way
Campbellfield VIC 3061
Austrálie

T +61 3 9358 0700
F +61 3 9357 7060
E info@thetford.eu
www.thetford.com.au

ČÍNA

Thetford Čína
místnost 1207, budova Coastal
(východní blok)
Haide 3rd Road, okres Nanshan
Shenzen, 518054
Čína

T +86 755 8627 1393
F +86 755 8627 1673
E info@thetford.cn
www.thetford.cn